



CONSEIL DÉPARTEMENTAL DE VAUCLUSE  
Direction des Interventions et de la Sécurité Routière  
Agence de CARPENTRAS  
Centre routier de SAULT

République Française

N° de l'arrêté 2023-4411

**Arrêté temporaire conjoint Réf. AT 2023-0718 DISR  
Portant réglementation de la circulation sur la  
D942 du PR 56+0500 au PR 60+0370  
Communes de Monieux et Sault**

**En et hors agglomération**

**La Présidente du Conseil départemental  
Le Maire de la commune de Monieux**

- VU le Code général des collectivités territoriales et notamment les articles L. 2213-1, L. 2213-6 et L. 3221-4
- VU l'Instruction interministérielle sur la signalisation routière et notamment le livre 1, 4ème partie, signalisation de prescription et le livre 1, 8ème partie, signalisation temporaire
- VU le Code de la route et notamment l'article R. 411-8
- VU l'arrêté de la Présidente du Conseil départemental n° 2022-2821 du 30 mars 2022 portant délégation de signature à Monsieur Patrice LIONS, Chef de l'agence routière de Carpentras, et en cas d'absence ou d'empêchement à Monsieur Patrick MUS, Adjoint au Chef de l'agence routière de Carpentras
- VU la demande en date du 23/05/2023 de l'entreprise EUROVIA, intervenant pour le compte du Conseil départemental de Vaucluse

**CONSIDÉRANT** que les travaux de réfection de la couche de roulement nécessitent la réglementation temporaire de la circulation

**ARRÊTENT CONJOINTEMENT**

**Article 1**

À compter du 05/06/2023 et jusqu'au 09/06/2023 la circulation sera réglementée sur la D942 du PR 56+0500 au PR 60+0370, de la façon suivante :

**Prescriptions :**

La circulation de tous les véhicules sera interdite du lundi au vendredi, de 7h00 à 18h00, dans les 2 sens de circulation.

La chaussée sera rendue en totalité libre à la circulation de 18h00 à 7h00.

L'activité du chantier sera suspendue de 18h00 à 7h00.

### Signalisation :

La signalisation sera établie sur la base des indications du manuel du chef de chantier, Signalisation temporaire "volume 1 routes bidirectionnelles" notamment le schéma DC61Déviation - Site d'entrée au niveau de la coupure, ainsi que la fiche 14 Détournement de circulation.

L'implantation des signaux sera conforme à la fiche n° 4 du manuel du chef de chantier.

Les matériels de signalisation temporaire seront tous de classe 2, conformément à l'article 52 du règlement de voirie départemental de Vaucluse.

Les panneaux seront solidement fixés sur un support stable qui pourra être lesté. Le lestage ne doit pas être réalisé avec des matériaux agressifs ou qui pourraient constituer un danger pour la circulation.

L'entreprise balisera de jour et de nuit les fouilles, les dénivellations, les matériels et dépôts de matériaux sur la base des schémas DT2, DT4 et la fiche n°3 du "manuel de chef de chantier - routes bidirectionnelles".

La signalisation devra être en permanence adaptée aux différentes phases du chantier. Elle sera déposée par l'entreprise dès qu'elle n'aura plus son utilité.

Dans le cas où certains panneaux de signalisation permanente doivent être masqués pour ne pas apporter de confusion avec la signalisation temporaire, les matériaux utilisés pour le masquage seront posés de manière à ne pas détériorer les films existants.

### Dispositions particulières :

Les accès riverains, publics et privés seront maintenus. L'entreprise adaptera sa signalisation en rapport de la zone traitée afin de guider les riverains.

L'entreprise assurera en permanence la propreté de la chaussée dans la zone du chantier et ses abords et effectuera à cet effet et autant que nécessaire les nettoyages de la chaussée.

Tout dommage causé au domaine public devra être réparé qualitativement à l'identique par l'entreprise.

### Article 2

Les travaux seront exécutés par l'entreprise EUROVIA ; la signalisation de déviation réglementaire, conforme aux dispositions de l'instruction interministérielle sur la signalisation routière et aux schémas et fiches définis à l'article 1 du présent arrêté, sera mise en place et entretenue sous la responsabilité des services du Département :

Agence de CARPENTRAS, Centre routier de SAULT  
Route de Cartouses  
Tél: 09 90 64 19 30

L'entreprise informera les services du Département (Agence de CARPENTRAS, centre routier de SAULT) des éventuelles interruptions de chantiers (dates d'arrêt, dates de reprise...).

Les coordonnées de contact pour toute demande d'intervention pour la maintenance de la signalisation pendant toute la durée du chantier sont :

M. CABY Maxime (EUROVIA)  
Téléphone: 06 11 62 34 17

Les coordonnées de contact pour toute demande d'intervention pour la maintenance de la signalisation de déviation pendant toute la durée du chantier sont :

M. COLLIN Laurent (CR SAULT)  
Téléphone: 06 82 76 28 97



### Article 3

Les dispositions définies par le présent arrêté prendront effet le jour de la mise en place de la signalisation prévue à l'article 1 ci-dessus.

### Article 4

Le présent arrêté, dont les dispositions annulent et remplacent pendant la durée des travaux toutes les dispositions contraires et antérieures, sera affiché aux extrémités du chantier.

### Article 5

Madame la Présidente du Conseil départemental, Monsieur le Maire de la commune de MONIEUX et M. le Commandant du Groupement de Gendarmerie de Vaucluse sont chargés, chacun en ce qui le concerne, de l'exécution du présent arrêté.

Fait à Carpentras, le 31 MAI 2023  
Pour la Présidente et par délégation

L'Adjoint au Chef d'Agence  
PATRICK MUS

Fait à Monieux, le 30/05/2023  
Le Maire de Monieux

#### Annexes:

Plan général de déviation  
DC61 Routes bidirectionnelles entrée déviation  
Fiche 14 - Routes bidirectionnelles - Détournement de circulation

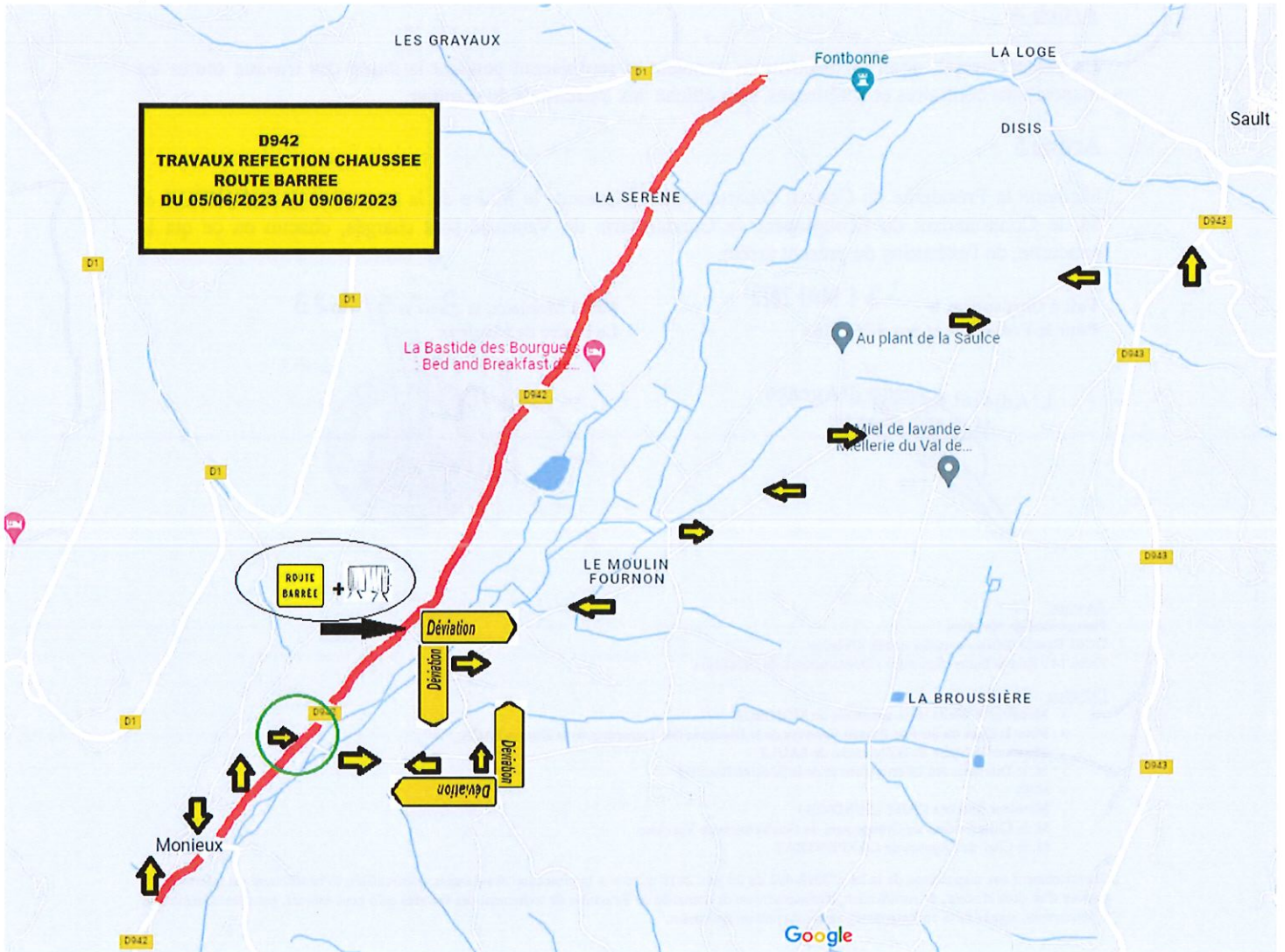
#### Diffusion :

- Monsieur le Maire de la commune de MONIEUX
- Mme la Chef du Service Réseau Vaucluse de la Direction des Transports de la Région PACA
- Monsieur le Maire de la commune de SAULT
- M. le Directeur des Interventions et de la Sécurité Routière
- SDIS
- Monsieur Maxime CABY (EUROVIA)
- M. le Commandant du Groupement de Gendarmerie de Vaucluse
- M. le Chef de l'Agence de CARPENTRAS

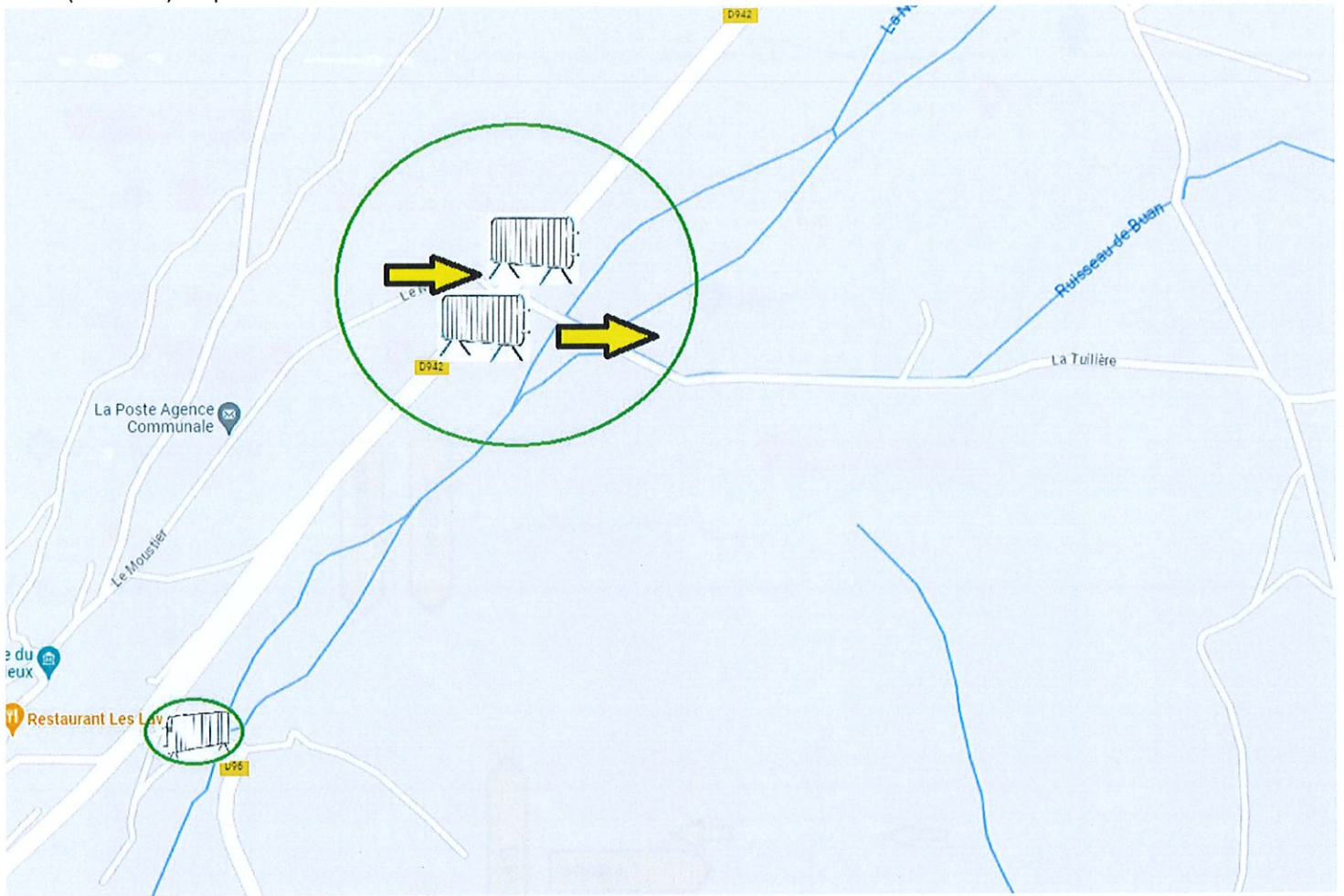
Conformément aux dispositions de la loi n°2018-493 du 20 juin 2018 relative à la protection des données personnelles, le bénéficiaire est informé qu'il dispose d'un droit d'accès, de rectification, d'effacement ou de demande de limitation de traitement des données qu'il peut exercer, pour les informations le concernant, auprès de la collectivité signataire du présent document.

## Plan de déviation/signalisation

D942 travaux, route barrée



D942 (Monieux) Emplacements barrières

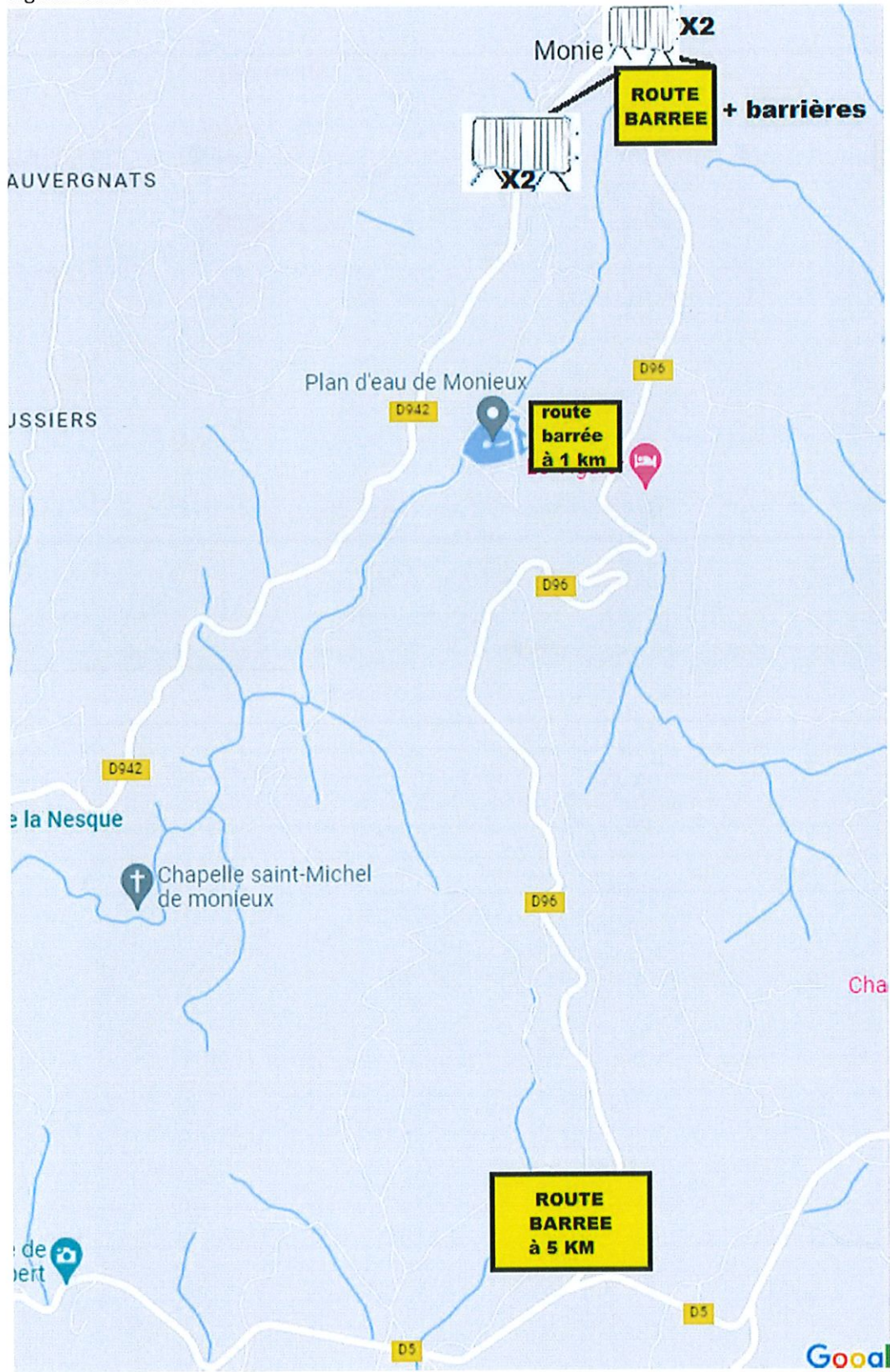




Signalisation D942 x D943

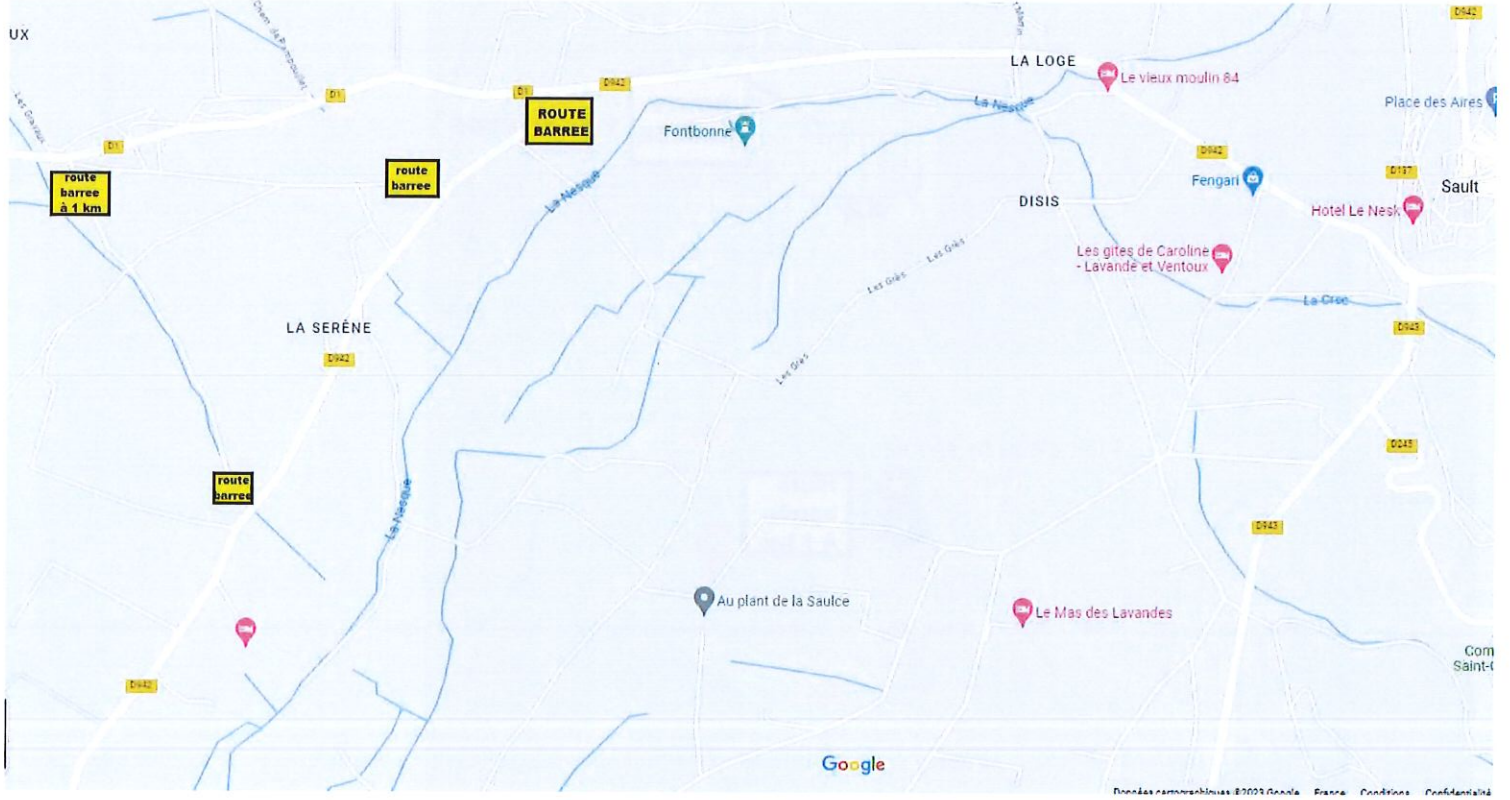


Signalisation route barrée Monieux – D96



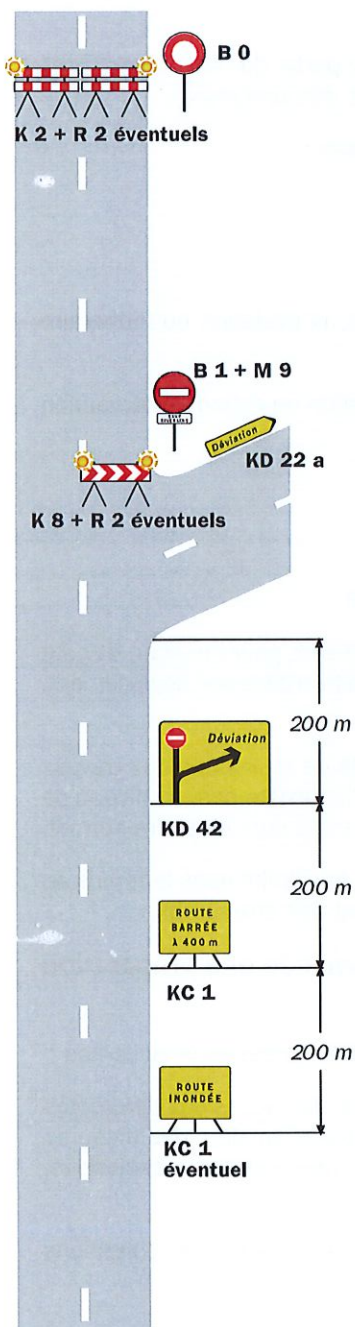


# Signalisation route barrée D942



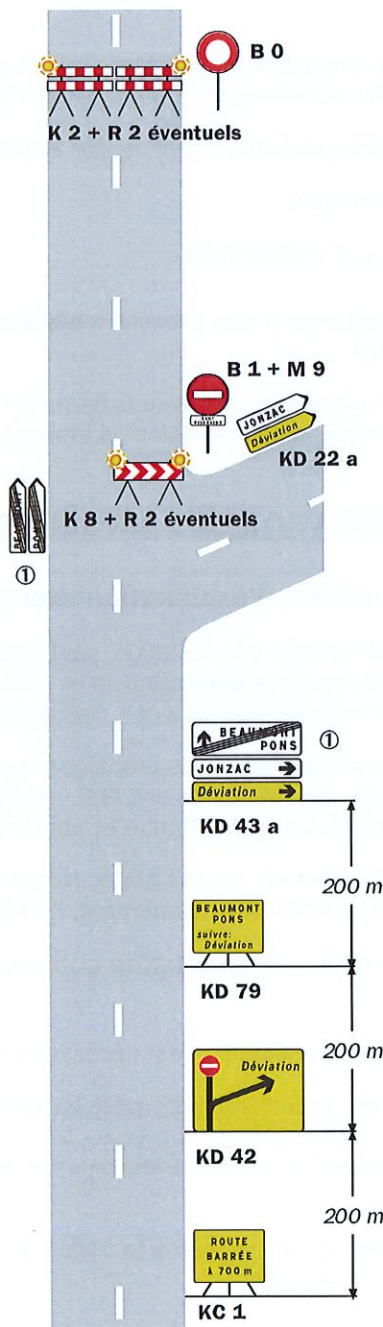


Site d'entrée sans signalisation permanente

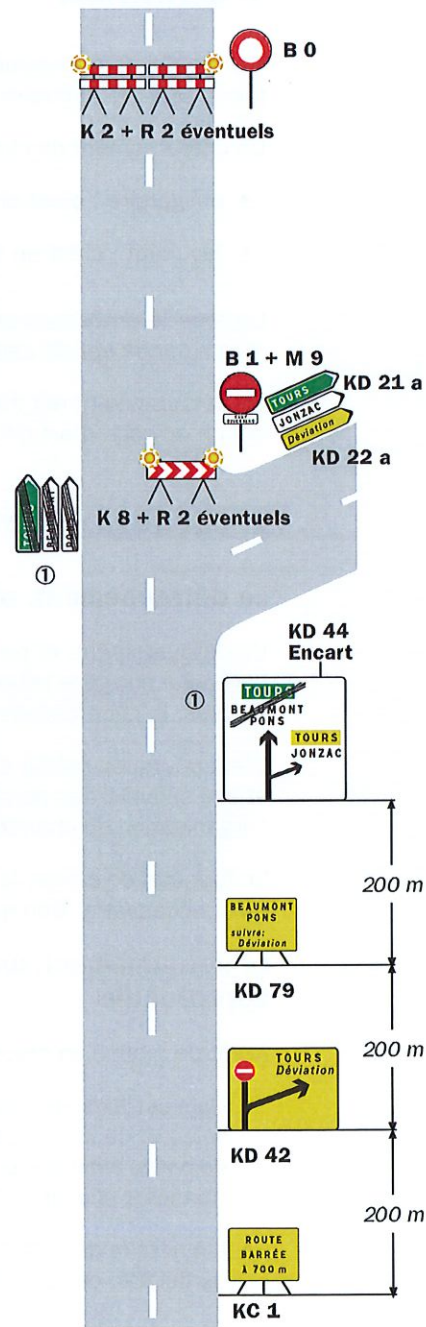


Site d'entrée avec signalisation permanente

Présignalisation par D 43 Déviation de liaisons blanches



Présignalisation par D 42 Déviation d'une liaison verte et de liaisons blanches



**Remarque(s) :**

- L'accès des riverains est autorisé entre le site d'entrée de la déviation et le site de coupure. ① Mentions à occulter en totalité.

# Détournements de circulation

14

D'une façon générale, il est nécessaire de faire une étude spécifique avant de mettre en place un détournement de circulation. Pour les DDE, il est souhaitable d'associer la Cellule Départementale d'Exploitation et de Sécurité à cette étude.

## 1. DÉFINITION

On appelle détournement de circulation tout système transférant tout ou partie du trafic d'une route (alors appelée itinéraire dévié) sur une autre route (nommée itinéraire de détournement).

Un détournement de circulation peut-être, pour l'utilisateur auquel il s'adresse :

- obligatoire : c'est une déviation,
- facultatif : c'est un itinéraire recommandé.

Lorsque le détournement s'adresse à une certaine catégorie d'utilisateurs, la déviation ou l'itinéraire recommandé est dit catégoriel.

Un détournement est mis en place pour des raisons de trafic <sup>(1)</sup>, de limitation de gabarit (intervention sur un ouvrage d'art par exemple) ou de limitation de tonnage.

## 2. CONDITIONS D'UTILISATION DES DÉTOURNEMENTS

### Le détournement, une mesure d'exploitation exceptionnelle

Un détournement, et particulièrement une déviation, peut être très pénalisant pour l'utilisateur, et peut engendrer une gêne importante, en terme d'allongement de parcours et de retard dans son déplacement. De plus, la gêne causée aux riverains peut être non négligeable.

C'est pourquoi, même si elle présente certains avantages liés à la facilité de réalisation des travaux et à la sécurité des personnels, la déviation ne doit être envisagée que s'il n'existe pas, au niveau de l'organisation du chantier, de solution permettant d'écouler la totalité du trafic sur l'itinéraire normal.

En tout état de cause, le détournement, qui doit rester exceptionnel, doit être limité dans le temps au strict nécessaire. Dès que les conditions le permettent, l'itinéraire normal doit être rétabli.

### Le détournement, une mesure d'exploitation complexe qui demande une préparation approfondie

Avant de mettre en place un détournement, il est nécessaire de répondre aux questions suivantes :

- Quel est le meilleur itinéraire de détournement (prise en compte des caractéristiques des différentes voies et de leur capacité, des événements prévus - autres chantiers par exemple -, des mesures de police ainsi que des usages fonctionnels des voies - accès secours, transport de marchandises, transport scolaire -) ?
- L'itinéraire de détournement peut-il supporter le trafic supplémentaire dans de bonnes conditions de fluidité, de confort et de sécurité ?
- Quelles sont les catégories de véhicules autorisées à emprunter cet itinéraire de détournement ?
- Comment jalonner l'itinéraire ?

(1) c'est-à-dire lorsque la capacité au droit du chantier est inférieure au trafic à écouler.



- Quelles mesures d'exploitation faut-il mettre en place (surveillance d'itinéraire, réglage des feux...) ?
- Quelles informations faut-il donner à la fois aux usagers et aux différents partenaires concernés par la mise en place de tels itinéraires (autres gestionnaires, autorités de sécurité, médias, etc.) ?
- Quelles sont les procédures administratives et réglementaires à respecter ?

### 3. PROCÉDURES ADMINISTRATIVES ET RÉGLEMENTAIRES

Les déviations doivent faire l'objet d'un dossier d'exploitation tel qu'il est défini dans la circulaire du 6 février 1996, relative à l'exploitation sous chantier.

En outre, les détournements doivent faire l'objet d'un ou plusieurs arrêtés pris par la ou les autorités gestionnaires du réseau concerné.

### 4. SIGNALISATION

La signalisation d'un détournement est composée :

- d'une signalisation du site d'entrée et du site de coupure,
- d'une signalisation de jalonnement,
- d'une signalisation de fin de détournement.

**La signalisation du site d'entrée comprend :**

- une présignalisation (d'indication et directionnelle),
- une signalisation de position.

La présignalisation directionnelle s'intègre, dans toute la mesure du possible, à la présignalisation permanente. En cas d'ambiguïté, il est conseillé d'intégrer dans la séquence de présignalisation un panneau KD 79 qui indique les mentions globalisées par le terme déviation.

**La signalisation du site de coupure comprend :**

une signalisation de position (barrage et prescription).

**La signalisation de jalonnement**

Les règles de jalonnement de l'itinéraire du détournement sont différentes suivant que les trajets déviés correspondent à une liaison verte ou non. Dans le premier cas, les mentions de pôles sont reprises en jaune sur les panneaux de jalonnement. Dans le second cas, les mentions blanches concernées par le détournement peuvent être globalisées par le terme "Déviation".

La mise en place de la signalisation de jalonnement demande un soin particulier. L'utilisateur doit être pris en charge sur tout l'itinéraire : il ne doit pas hésiter sur les directions à emprunter. C'est pourquoi une signalisation de jalonnement est placée :

- aux changements de direction,
- à tous les carrefours importants ou ambigus.

Par ailleurs, la distance entre deux panneaux doit toujours être inférieure à 5 km. En l'absence de changements de direction ou de carrefours importants ou ambigus sur une telle distance, on met en place un panneau de confirmation.

Dans les cas complexes, quand des itinéraires de détournement peuvent se croiser, il est conseillé de repérer les différentes déviations par le symbole "Dév.", associé à un numéro spécifique. Ce symbole est alors repris sur tous les panneaux qui jalonnent le détournement de circulation (panneaux KD 21, KD 22, KD 43, KD 62, KD 79).

## La signalisation de fin de détournement

Un panneau de fin de détournement est posé 100 à 200 m avant la dernière intersection assurant le retour sur l'itinéraire normal ou sur un itinéraire où l'utilisateur retrouve les mentions détournées.

Pour avoir plus d'informations sur le sujet, le lecteur pourra se reporter au guide Conception et mise en œuvre des déviations.



Exemple de panneau KD 79 avec le symbole "Dév."  
(signalisation au niveau du site d'entrée de la déviation)



Exemple de panneau KD 22 avec le symbole "Dév."  
(signalisation de jalonnement)



Exemple de panneau de fin de déviation avec le symbole "Dév."