

CONSEIL DÉPARTEMENTAL DE VAUCLUSE  
Direction des Interventions et de la Sécurité Routière  
Agence de CARPENTRAS  
Centre routier de SAULT

N° de l'arrêté 2023-10674.

**Arrêté temporaire Réf. AT 2023-1649 DISR  
Portant réglementation de la circulation sur la  
D30 du PR 6+0550 au PR 7+0200  
Communes de Saint-Christol et Sault  
Route classée à grande circulation  
Hors agglomération**

**La Présidente du Conseil départemental**

- VU le Code général des collectivités territoriales et notamment l'article L. 3221-4
- VU l'Instruction interministérielle sur la signalisation routière et notamment le livre 1, 4ème partie, signalisation de prescription et le livre 1, 8ème partie, signalisation temporaire
- VU le Code de la route et notamment les articles R. 411-8 et R. 413-1
- VU l'arrêté de la Présidente du Conseil départemental n° 2023-8663 du 16 octobre 2023 portant délégation de signature à Monsieur Patrice LIONS, Chef de l'agence routière de Carpentras à la Direction des Intervention et de la Sécurité Routière, et en cas d'absence ou d'empêchement à Monsieur Patrick MUS, Adjoint au Chef de l'agence routière de Carpentras
- VU l'avis réputé favorable du Préfet en date du 14/12/2023
- VU la demande en date du 14/12/2023 de l'entreprise GERVASONI

**CONSIDÉRANT** que les travaux de débardage à proximité de la route départementale nécessitent la réglementation temporaire de la circulation

**ARRÊTE**

**Article 1**

À compter du 15/12/2023 et jusqu'au 22/12/2023, de 8h00 à 18h00, la circulation sera réglementée sur la D30 du PR 6+0550 au PR 7+0200, de la façon suivante :

**Prescriptions :**

La vitesse sera progressivement limitée à 50 km/h pour tous les véhicules, du lundi au vendredi.

La chaussée sera rendue en totalité libre à la circulation de 18h00 à 8h00.

L'activité du chantier sera suspendue de 18h00 à 8h00, ainsi que les samedis et les dimanches.

### Signalisation :

La signalisation sera établie sur la base des indications du manuel du chef de chantier, Signalisation temporaire "volume 1 routes bidirectionnelles" notamment le schéma CF12 chantier fixe léger empiètement, ainsi que la fiche 11 Chantiers fixes.

L'implantation des signaux sera conforme à la fiche n° 4 du manuel du chef de chantier.

Les matériels de signalisation temporaire seront tous de classe 2, conformément à l'article 52 du règlement de voirie départemental de Vaucluse.

Les panneaux seront solidement fixés sur un support stable qui pourra être lesté. Le lestage ne doit pas être réalisé avec des matériaux agressifs ou qui pourraient constituer un danger pour la circulation.

L'entreprise balisera de jour et de nuit les fouilles, les dénivellations, les matériels et dépôts de matériaux sur la base des schémas DT2, DT4 et la fiche n°3 du "manuel de chef de chantier - routes bidirectionnelles".

La signalisation devra être en permanence adaptée aux différentes phases du chantier. Elle sera déposée par l'entreprise dès qu'elle n'aura plus son utilité.

Dans le cas où certains panneaux de signalisation permanente doivent être masqués pour ne pas apporter de confusion avec la signalisation temporaire, les matériaux utilisés pour le masquage seront posés de manière à ne pas détériorer les films existants.

### Dispositions particulières :

Les accès riverains, publics et privés seront maintenus. L'entreprise adaptera sa signalisation en rapport de la zone traitée afin de guider les riverains.

L'entreprise assurera en permanence la propreté de la chaussée dans la zone du chantier et ses abords et effectuera à cet effet et autant que nécessaire les nettoyages de la chaussée.

Tout dommage causé au domaine public devra être réparé qualitativement à l'identique par l'entreprise.

### Article 2

La signalisation réglementaire, conforme aux dispositions de l'instruction interministérielle sur la signalisation routière et aux schémas et fiches définis à l'article 1 du présent arrêté, sera mise en place et entretenue sous la responsabilité de :

GERVASONI - Saint Jean - 84750 Caseneuve

Tél: 04 90 75 20 63 - Port: 06 76 93 70 12 - adresse courriel : ets-gervasoni@orange.fr

L'entreprise informera les services du Département (Centre routier de SAULT) des éventuelles interruptions de chantiers (dates d'arrêt, dates de reprise...).

Les coordonnées de contact pour toute demande d'intervention pour la maintenance de la signalisation pendant toute la durée du chantier sont :

M. GERVASONI Eric

Téléphone: 06.76.93.70.12

### Article 3

Les dispositions définies par le présent arrêté prendront effet le jour de la mise en place de la signalisation prévue à l'article 1 ci-dessus.

#### **Article 4**

Le présent arrêté, dont les dispositions annulent et remplacent pendant la durée des travaux toutes les dispositions contraires et antérieures, sera affiché aux extrémités du chantier.

#### **Article 5**

Madame la Présidente du Conseil départemental et M. le Commandant du Groupement de Gendarmerie de Vaucluse sont chargés, chacun en ce qui le concerne, de l'exécution du présent arrêté.

Fait à Carpentras, le 14 DEC. 2023  
Pour la Présidente et par délégation

  
Le Chef d'Agence  
Patrice LIONS

#### **Annexes:**

CF12 Routes bidirectionnelles chantier fixe léger empiètement  
Fiche 11 - Routes bidirectionnelles - Chantiers fixes

#### **Diffusion:**

- . M. le Directeur Départemental des Territoires
- . Mme la Chef du Service Réseau Vaucluse de la Direction des Transports de la Région PACA
- . Monsieur le Maire de la commune de SAULT
- . Monsieur le Maire de la commune de SAINT-CHRISTOL
- . M. le Directeur des Interventions et de la Sécurité Routière
- . Monsieur Eric GERVASONI (GERVASONI)
- . Madame la Présidente du Conseil départemental
- . M. le Commandant du Groupement de Gendarmerie de Vaucluse
- . M. le Chef de l'agence de Carpentras

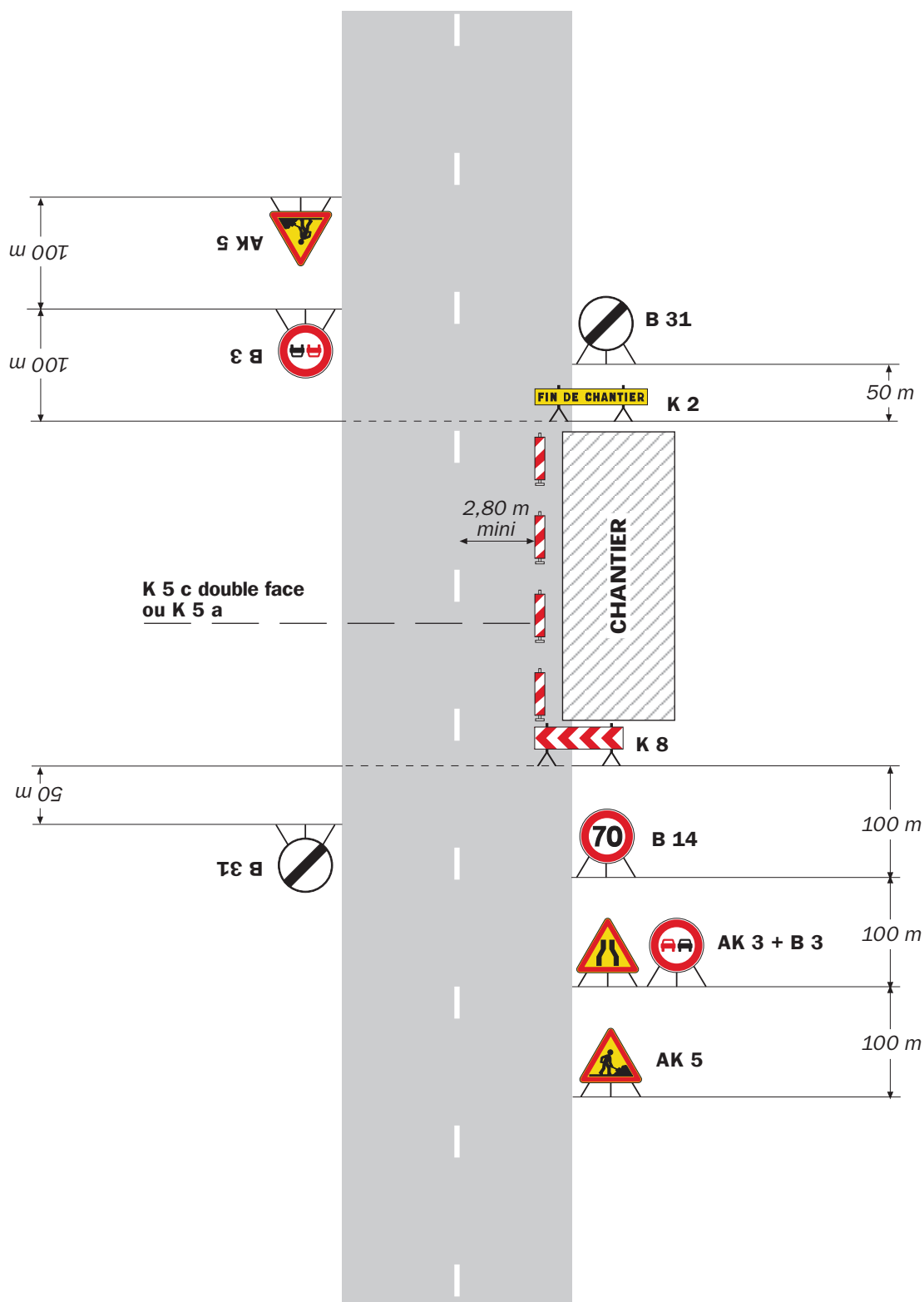
Conformément aux dispositions de la loi n°2018-493 du 20 juin 2018 relative à la protection des données personnelles, le bénéficiaire est informé qu'il dispose d'un droit d'accès, de rectification, d'effacement ou de demande de limitation de traitement des données qu'il peut exercer, pour les informations le concernant, auprès de la collectivité signataire du présent document.

# Chantiers fixes

CF12

Léger empiétement

Circulation à double sens  
Route à 2 voies



## Remarque(s) :

- La signalisation de prescription, notamment la limitation de vitesse, peut éventuellement être supprimée si l'empiétement est très faible.

Un chantier est dit fixe s'il ne subit aucun déplacement pendant au moins une demi-journée. Cette notion s'oppose à celle de chantier mobile définie fiche 13.

Il est rappelé que les dispositions décrites ci-après valent pour la signalisation complète des dangers temporaires (phase 2 du dispositif décrit fiche 10).

Leur seule différence réside dans la nature du signal de danger utilisé :

- AK 14 pour les dangers temporaires,
- AK 5 pour les chantiers fixes.

La signalisation est fonction de l'emprise du chantier sur la chaussée.

## 1. SANS EMPIÈTEMENT SUR LA CHAUSSÉE

La signalisation comprend :

- **une signalisation d'approche** limitée à la pose du panneau AK 5 ou AK 14,
- **une signalisation de position** frontale et longitudinale.

## 2. AVEC EMPIÈTEMENT SUR LA CHAUSSÉE

La signalisation comprend :

- **une signalisation d'approche** composée :
  - du panneau AK 5 ou AK 14,
  - du panneau de danger AK 3 de rétrécissement de chaussée,
  - des panneaux de prescription B 3 (interdiction de dépasser) et B14 (limitation de vitesse).

Lorsque la partie laissée libre de la chaussée est jugée suffisante pour assurer l'écoulement du trafic sans contrainte, les panneaux de prescription ne sont pas indispensables,

- **une signalisation de position** frontale et longitudinale

Lorsque l'empiètement est important, la signalisation de position frontale peut être constituée d'un biseau.

Sur routes à trois voies et plus, la neutralisation d'une voie peut rendre nécessaire la séparation des courants de trafic opposés,

- **une signalisation de fin de prescription** le cas échéant.